



Conservatoire  
de musique  
neuchâtelois

pro infirmis

**2019 - 2020**  
**spectacle Inclusif**  
**&**  
**Ateliers découvertes**  
**avec**  
**« L'avant-scène opéra »**  
**&**  
**« le conservatoire de musique »**

**Dossier MonEquilibre**



*Le spectacle inclusif 2017*

## TABLE DES MATIÈRES

<b>1. COLLABORATION PRO INFIRMIS – L’AVANT-SCÈNE OPÉRA .....</b>	<b>2</b>
1.1 LE LIEN .....	2
<b>2. OBJECTIFS ET BUTS.....</b>	<b>3</b>
2.1 OBJECTIFS SMART .....	3
2.2 OBJECTIFS INCLUSION ET PARTICIPATION SOCIALE ET CULTURELLE .....	3
2.2.1 <i>Inclusion</i> .....	3
2.2.2 <i>Participation</i> .....	4
2.3 OBJECTIFS SANTÉ .....	4
2.3.1 <i>Exercices physique et détente</i> .....	4
2.3.2 <i>Alimentation</i> .....	4
2.3.3 <i>Rencontre – participation - social</i> .....	4
<b>3. ÉVALUATION.....</b>	<b>4</b>
3.1 ASPECT PARTICIPATIF, ÉGALITÉ DES CHANCES ET INTÉGRATION: .....	4
3.2 OBJECTIFS ET ASSURANCE QUALITÉ: .....	5
3.3 APPLICATION: FAISABILITÉ, CHANCES DE RÉUSSITE ET DURABILITÉ:.....	5
3.4 MULTIPLICATION / EXEMPLE DE BONNE PRATIQUE:.....	6
3.5 IMPRESSION GÉNÉRALE DU PROJET: .....	6
<b>4. ATELIERS DÉCOUVERTES .....</b>	<b>7</b>
4.1 MUSIQUE, CHANT, THÉÂTRE ET DANSE .....	7
4.2 CONTACT SOCIAL .....	8
4.3 VALEUR AJOUTÉE POUR LES PARTICIPANTS .....	8
4.4 LA SUITE .....	9
<b>5. SPECTACLE INCLUSIF « 2019-2020 » .....</b>	<b>9</b>
<b>6. COMMENTAIRES DES ARTISTES DE PRO INFIRMIS .....</b>	<b>10</b>
6.1 L’ÉQUIPE D’ENCADREMENT - ALIX PELLATON .....	11
<b>7. BÉNÉVOLAT ET PARTICIPATION.....</b>	<b>12</b>
<b>8. COMMUNICATION.....</b>	<b>12</b>
8.1 PUBLICITÉ .....	13
8.2 PROMOTION.....	13
<b>9. ORGANISATION DU PROJET.....</b>	<b>14</b>

ANNEXES : (insérées au dossier)

- A. SPECTACLE ACCESSIBLE POUR LES AVEUGLES – MALVOYANTS**
- B. PRESTATIONS PRO INFIRMIS NEUCHÂTEL**
- C. FLYERS COURS DECOUVERTES**

.....

**Pro Infirmis Jura-Neuchâtel**  
**Fabien Bertschy**  
**Coordinateur recherche de fonds**  
*Rue de la Maladière 35 - 2000 Neuchâtel*

*Tél. 058 775 36 60*

[Fabien.Bertschy@proinfirmis.ch](mailto:Fabien.Bertschy@proinfirmis.ch)  
[www.galaproinfirmis.ch](http://www.galaproinfirmis.ch)

## 1. Collaboration Pro Infirmis – L'avant-scène opéra

Dans le cadre de son 75<sup>e</sup> anniversaire en 2015, Pro Infirmis Neuchâtel s'est associée pour la 1<sup>er</sup> fois à L'avant-scène opéra. C'est sur un simple appel téléphonique entre la présidente neuchâteloise et le directeur de L'avant-scène opéra que tout a commencé.

Dirigée par Yves Senn pour la partie artistique et par Pro Infirmis pour la partie organisationnelle, cette collaboration a permis à 8 personnes en situation de handicap de rejoindre une troupe de professionnels des arts de la scène. L'opéra-bouffe intitulé « *Monsieur Offenbach restera chez lui le 5 décembre 2015* » a été présenté devant plus de 500 personnes au Théâtre du Passage à Neuchâtel.

En 2017, une deuxième collaboration entre Pro Infirmis et L'avant-scène opéra a redonné l'opportunité à des personnes en situation de handicap de participer à des ateliers artistiques aboutissant à un spectacle inclusif. Celui-ci alliait, une nouvelle fois, des artistes professionnels, des comédiens, des chanteurs et des personnes concernées par le handicap passionnées par les arts de la scène. C'est à l'occasion de 2 représentations au Théâtre du Passage à Neuchâtel que 150 artistes dont 8 personnes en situation de handicap se sont produits.

En 2019, les envies et attentes des participants aux éditions précédentes poussent Pro Infirmis et L'avant-scène opéra à consolider leur collaboration en proposant des « Ateliers découvertes ».

### 1.1 Le lien

Les arts de la scène offrent à tous la possibilité de se rencontrer et de partager la découverte d'œuvres du répertoire ou nouvelles et d'exprimer par la musique, le théâtre ou la danse des émotions que les plus beaux discours ne sauraient traduire.

Les spectacles de gala de Pro Infirmis ont été l'occasion pour L'avant-scène opéra, associé au Conservatoire de Musique Neuchâtelois dont la devise est « Musique pour tous », de présenter des spectacles ouverts à tous : professionnels, amateurs, grands, petits, « beaux et laids »... !

La scène est le miroir de la vie, et s'y retrouvent tous les caractères, chacun apportant son talent, dépassant ses craintes et se découvrant de nouvelles vocations.

Après deux magnifiques expériences, il était temps de pérenniser cette activité en créant des « ateliers découvertes » réguliers, permettant aux personnes en situation de handicap de venir partager leurs compétences et leurs passions.

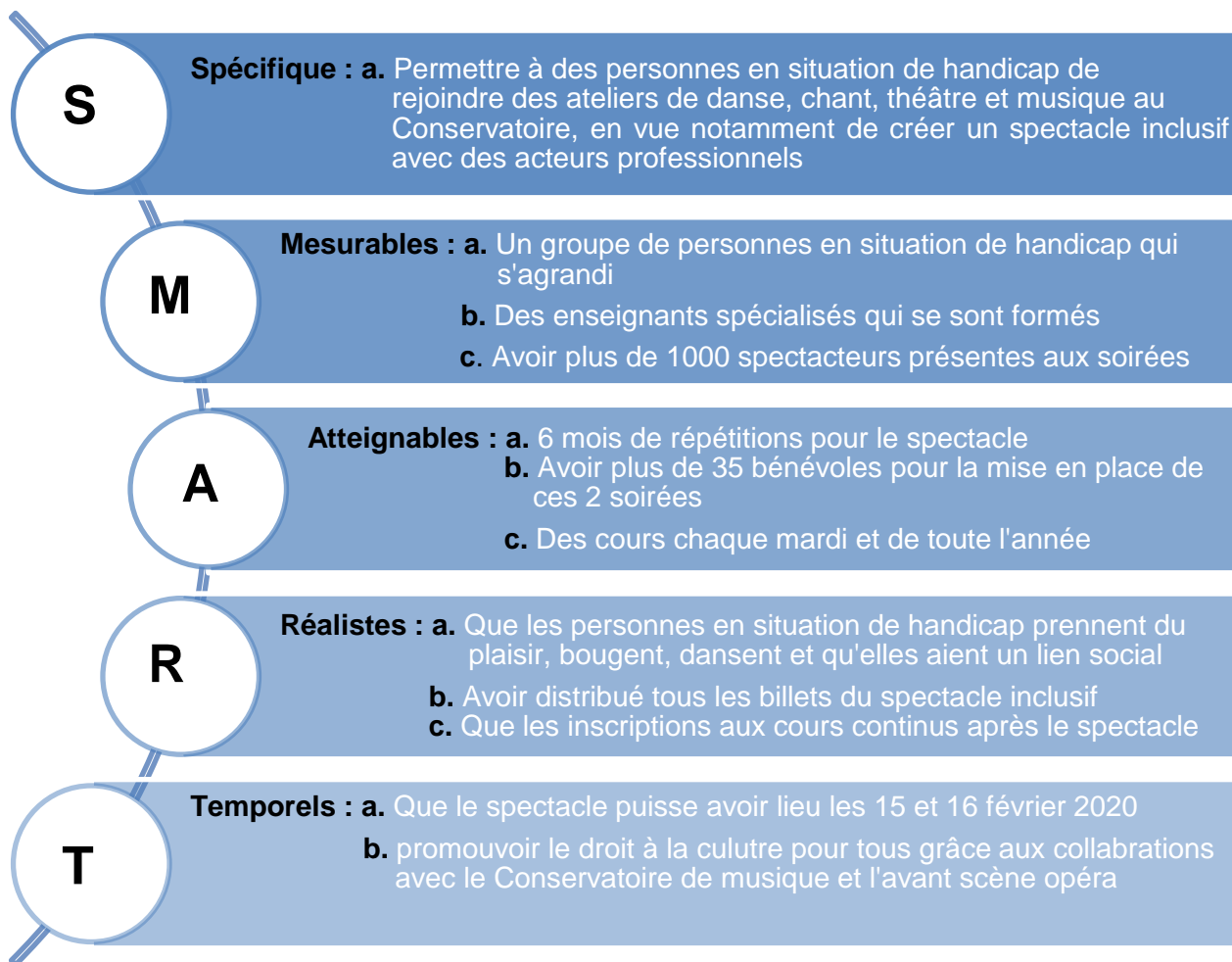
Une nouvelle belle aventure commence !

**Yves Senn**  
**Directeur de L'avant-scène opéra**

## 2. Objectifs et buts

En mettant sur pied ce nouveau spectacle, Pro Infirmis Jura - Neuchâtel poursuit plusieurs objectifs :

### 2.1 Objectifs SMART



### 2.2 Objectifs inclusion et participation sociale et culturelle

L'inclusion et la participation des personnes en situation de handicap sont primordiales pour la réalisation de ce projet et de ces objectifs.

Comme chaque année, le spectacle inclusif, qui est normalement présenté en fin d'année, marque également la journée internationale des personnes handicapées, sauf que pour des raisons techniques et d'organisation les représentations ont été déplacées en février.

#### 2.2.1 Inclusion

L'inclusion est essentielle pour toute personne en situation de handicap, non seulement pour être incluses dans ces cours, mais également pour être incluses dans les spectacles. L'inclusion va démontrer les capacités et le potentiel de chaque individu au travers des spectacles composés notamment d'artistes de renommée. L'inclusion doit faire partie de la société et de la culture, afin que toute personne puisse y participer. La convention de l'ONU relative aux droits des personnes handicapées stipule également l'inclusion de toutes et tous.

## 2.2.2 Participation

Afin de pouvoir vivre de manière autonome, la participation à la société et à la culture est une condition fondamentale pour permettre à toutes et tous de vivre dans une société égale pour tous les membres qui la composent. Au niveau de la législation, la convention de l'ONU relative aux droits des personnes handicapées formule la participation dans l'art. 30.

Alinéa 1 :

**« Les États Parties reconnaissent le droit des personnes handicapées de participer à la vie culturelle, sur la base de l'égalité avec les autres »**

Alinéa 2

**Les États Parties prennent des mesures appropriées pour donner aux personnes handicapées la possibilité de développer et de réaliser leur potentiel créatif, artistique et intellectuel, non seulement dans leur propre intérêt, mais aussi pour l'enrichissement de la société.**

Ce droit fondamental est repris par la LHand et les principes directeurs de Pro Infirmis. Nous sommes donc heureux de vous présenter ce projet.

## 2.3 Objectifs santé

### 2.3.1 Exercices physique et détente

Nous veillons au bien-être des participants par les exercices physiques qui leur sont proposés dans les cours de théâtre et de danse. Ceux-ci leur permettent de se dépenser mais aussi d'apprendre à se détendre. Le cours de chant, quant à lui, leur apprend des gestes de sophrologie au travers d'exercices de vocalise et de respiration. Il sensibilise à l'importance de bien respirer. Ce cours travaille également sur la confiance en soi en s'exprimant sans gêne malgré les difficultés parfois liées à certains handicap.

### 2.3.2 Alimentation

A l'approche des représentations du spectacle inclusif, des répétitions supplémentaires seront planifiées. Elles s'intensifieront et leur durée sera plus longue. Lors de celles-ci, nous accorderons un intérêt particulier à l'importance de se nourrir correctement. Nous sensibiliserons les participants aux bienfaits d'avoir une alimentation saine en leur préparant des goûters et des en-cas variés.

### 2.3.3 Rencontre – participation - social

Ces cours sont le lieu idéal pour nouer des liens. Après constatations, nous pouvons affirmer qu'un lien fort et perceptible de solidarité s'est rapidement produit au sein du groupe. La dynamique montre que les plus « avancés » aident ceux qui ont plus de difficultés et chacun trouve sa place. Les cours évitent l'isolement social de certains participants qui ont peu de contacts en dehors.

## 3. Évaluation

### 3.1 Aspect participatif, égalité des chances et intégration:

**Les objectifs du projet sont-ils définis de façon participative? Le projet est-il axé sur l'égalité des chances et l'équité?**

Le but des ateliers découvertes et du spectacle inclusif est l'inclusion des personnes en situation de handicap à une troupe constituée pour l'occasion. Comme pour les spectacles précédant, des danseurs, chanteurs et comédiens en situation de handicap et sans handicap seront ensembles sur scène. Chacun participe selon ses envies et capacités. Chaque personne aura la possibilité de s'exprimer selon ses désirs. Il n'y a pas de hiérarchie dans

les interventions de chacun dans le spectacle. Le point fort au niveau participatif est la possibilité pour tous, après le spectacle, de continuer à travailler dans des groupes spécifiques et bien entendu dans des groupes sans distinction entre handicap ou non.

Le spectacle et les ateliers remplissent donc un double objectif participatif : d'une part permettre à tous de participer à une production de qualité dans un théâtre de renom de Neuchâtel devant plus de 500 personnes par soir, mais, d'une autre part, de pouvoir être incluses dans des groupes existants sur la durée. Les expériences faites par le passé nous ont montré que plus que de l'inclusion, c'est une vision d'une société inclusive et une sensibilisation de la population au handicap que visent également ce spectacle et les ateliers. Une rencontre entre 2 mondes qui ne doivent en faire qu'un.

### 3.2 Objectifs et assurance qualité:

**Le projet vise-t-il des objectifs concrets et formulés clairement? La modification du comportement et du cadre constitue-t-il une aspiration du projet?**

Comme indiqué dans le point 2.1 Objectifs SMART, nous pouvons faire le constat de l'évolution de notre projet au travers de ces dernières années. En effet, après plusieurs collaborations et réalisations de spectacles inclusifs, cette année, nos réflexions tendent davantage vers un projet inclusif et participatif pour les raisons suivantes :

- En ce début d'année, nous avons mis sur pied les « ateliers découvertes ». Ce sont des ateliers hebdomadaires, à l'année, qui sont ouverts à toute personne quelque soit son handicap. Ces ateliers touchent les différents domaines des arts de la scène, à savoir théâtre, chant, danse et la musique.
- Au lancement de ces ateliers découvertes, ce sont 4 personnes qui se sont inscrites. Quelques mois plus tard, grâce au bouche à oreille et à un travail de réseautage, nous avons pu constituer un groupe de 10 personnes en situation de handicap (mental, physique, psychique,...). Dans le cadre de leur participation et en plus des ateliers hebdomadaires, nous leur offrons également la possibilité de rejoindre une troupe de professionnels et amateurs pour présenter un spectacle à l'occasion de 2 représentations qui réuniront plus de 1'000 spectateurs.
- La préparation de ce spectacle inclusif sera ponctuée de répétitions durant les mois qui le précèdent. Plus le jour du spectacle se rapprochera, plus les répétitions s'intensifieront. Les personnes en situation de handicap y participeront et seront incluses dans la troupe. Celle-ci mettra en lien des professionnels et des amateurs. Des bénévoles tels que des assistants, des coiffeurs, maquilleurs,... seront également présents afin de veiller à avoir un encadrement adéquat des répétitions.
- En participant aux ateliers hebdomadaires ainsi qu'aux répétitions qui mèneront à la présentation du spectacle, les personnes en situation de handicap seront particulièrement sensibilisées à l'importance d'avoir une vie saine, de se dépenser et de faire attention à son alimentation. Par ces rencontres, nous leur offrons un lieu d'échanges et de partage. Nous veillons à ce que chacune d'entre elles prennent du plaisir. Leur participation à plusieurs spectacles inclusifs et leurs présences dans les ateliers nous permettent de pérenniser et renforcer notre projet dans le temps.

### 3.3 Application: faisabilité, chances de réussite et durabilité:

**Les mesures préconisées peuvent-elles être introduites dans des structures existantes? Le projet est-il axé sur des changements efficaces durablement?**

Afin de pérenniser les Ateliers découvertes, une collaboration avec le Conservatoire de musique neuchâtelois se met en place. Pour le conservatoire, « les Ateliers découvertes » s'inscrivent dans leur programme, notamment dans le cadre du programme « *Musique pour tous* », qui véhicule l'idée que chaque être humain peut accéder aux arts de la scène. De son



côté, Pro Infirmis Jura-Neuchâtel a engagé une assistante de cours, permettant un encadrement durant ces « Ateliers découvertes », pour ceux qui en auraient besoin.

Ainsi, tout un chacun a sa place au Conservatoire et dans ces ateliers, est libre de s'y former, d'y faire des découvertes et d'y créer du lien social en faisant des rencontres.

Par la collaboration entre Pro Infirmis et l'Avant-scène opéra, des liens ont pu se créer avec le Conservatoire et ainsi permettre aux « Ateliers découvertes » de s'inscrire comme une activité durable et permanente.

A noter encore que le Conservatoire de musique neuchâtelois est sensibilisé aux problématiques liées aux handicaps. En effet, pour que ces cours soient accessibles à un plus grand nombre, il adopte l'adage « Musique pour tous » mentionné ci-dessus et offre la possibilité à ses professeurs de suivre un CAS en enseignement musical et besoins particuliers. Cette formation a été rendue possible grâce à un partenariat avec une professeure de la HEP en enseignement spécialisé. Il permet à ceux qui le suivent d'être formé de manière spécifique aux besoins de chacun.

### 3.4 Multiplication / Exemple de bonne pratique:

**Existe-t-il une marche à suivre concernant la mise en application du projet (ou un rapport de projet)? Le projet a-t-il le potentiel de faire des émules, exemple de bonne pratique?**

Après 4 réalisations de spectacles dont 2 en collaboration avec L'avant-scène opéra, Pro Infirmis affine son projet en réalisant un partenariat tripartites avec L'avant-scène Opéra et le Conservatoire de musique neuchâtelois. Cette collaboration permet de créer des cours à l'année dont l'objectif de les pérenniser permettra aux personnes en situation de handicap de développer leurs compétences dans les arts de la scène.

Nous constatons également une sensibilisation toujours plus grande dans la volonté de rendre la culture accessible à tous, notamment au travers du projet « Musique pour tous » du Conservatoire de musique neuchâtelois qui offre la possibilité à ses professeurs de suivre un CAS (Certificate of Advanced Studies) en enseignement musical et besoins particuliers.

Nous pouvons encore mentionner les spectacles des stars d'un instant (spectacle inclusif au Jura) qui donnent également un exemple concret d'une belle réussite. Des cours de « chant, mouvement, danse » sont proposés dans le programme de Formation Continue pour personnes avec handicap mental ou en difficultés d'apprentissage de Pro Infirmis Jura. La troupe existe depuis de nombreuses années et présente, tous les 2 ans, un spectacle lors de 2 représentations. La quinzaine d'acteurs qui la composent s'entraînent et répètent durant 18 mois avant de se présenter devant plus de 700 personnes.

Un rapport sera rédigé tous les 6 mois en vue d'avoir un suivi régulier du programme et de la suite des collaborations tripartites. Des séances pour la bonne mise en place du programme sera organisées régulièrement.

### 3.5 Impression générale du projet:

**La description du projet est-elle facile à comprendre, claire et attrayante?**

Le projet est facile à comprendre, très détaillé et clair. Le petit rappel d'historique entre la collaboration Pro Infirmis- L'avant Scène Opéra est très bien et donne un bon cadre au projet. Les étapes et les personnes impliquées sont attentivement présentées et cela permet d'avoir une vision d'ensemble et complète du projet.

En lisant avec un regard neuf ce projet, il donne envie de commencer des cours dans le domaine artistique et surtout de voir les personnes en situation d'handicap se dépasser !

La description du projet est très aisée à comprendre. En effet, les objectifs de ces ateliers et des 2 représentations qui auront lieu en février sont détaillés et clairs. Cela rend donc la compréhension de ce projet facile. Les buts sont clairs : assurer une inclusion et une participation sociale maximale des participants.

Mais encore, comme expliqué au point 2.3, l'aspect de la santé est également pris en compte. Donc, non seulement les personnes participant à ce projet prennent du plaisir lors des ateliers, mais elles apprennent également des choses qui leur seront utiles par la suite. Ce projet est donc, facile à comprendre, clair mais surtout très attrayant.

## 4. Ateliers découvertes

**Des ateliers scéniques (musique, chant, théâtre, danse) destinés aux personnes en situation de handicap dans l'objectif d'une culture inclusive globale.**

Depuis 2015, Pro Infirmis et L'avant-scène opéra mettent sur pied des spectacles inclusifs où des personnes en situation de handicap partagent la scène avec des artistes professionnels de la compagnie. Le but est d'ouvrir le monde du spectacle aux personnes en situation de handicap mais, aussi, de faire découvrir au public les nombreux talents cachés des personnes vivant avec un handicap.



Spectacle 2017



Spectacle 2017

C'est l'occasion pour ces personnes de s'exprimer et de s'assumer pleinement sur scène, que ce soit par la musique, le chant, le théâtre ou la danse.

Pour mener à bien un tel projet, trois ateliers scéniques sont nécessaires en amont des représentations du mois de février. Les participants peuvent ainsi se familiariser avec le monde du spectacle, en étant encadrés par des professeurs spécialisés de musique, chant, théâtre et danse, mais aussi par des « artistes-

parrains » personnels, qui les accompagnent tout au long du processus, jusqu'au spectacle final.

Ces ateliers périodique permettent aux encadrants d'observer les compétences de chaque participant mais, également, de prendre connaissance de leurs envies personnelles.

Face au succès évident qu'ont connu les précédentes éditions, Pro Infirmis et L'avant-scène opéra souhaitent reconduire et développer de telles expériences.

### 4.1 Musique, chant, théâtre et danse

Grâce aux cours « musique, chant, théâtre, danse », nous souhaitons donner des outils aux participants dans divers domaines notamment : créativité, imagination, corps, voix, conscience de soi et des autres. L'objectif est que les participants prennent confiance et conscience de ce qu'ils font et produisent lorsqu'ils sont sur scène et, par conséquent, dans la vie.



Ces cours leur permettront d'expérimenter ces différents aspects de façon générale et ludique, et d'appliquer et maîtriser ce qu'ils ont appris avec le travail de création et de répétition des scènes.

## 4.2 Contact social

A l'heure actuelle, il n'est plus à démontrer que, pour prendre part à la société, chacun d'entre nous doit continuer à se former. Les personnes en situation de handicap ne font pas exception et doivent pouvoir apprendre leur vie durant.

Les ateliers « *musique, chant, théâtre, danse* » sont conçus pour :

- **Apprendre et maintenir ses connaissances**
- **Développer de nouvelles compétences**
- **Rencontrer d'autres personnes**
- **Se divertir**

Cette formation tient compte des **possibilités d'apprentissage** des participants, de leurs **aptitudes**, de leurs **désirs** et de leurs **centres d'intérêt**.



Répétition 2019

## 4.3 Valeur ajoutée pour les participants

Au terme des projets mis sur pied en 2015 et 2017, une séance de bilan a réuni les personnes en situation de handicap, l'équipe d'encadrement artistique et l'équipe d'organisation de Pro Infirmis. Cette rencontre a eu pour but de faire le bilan sur ce qui a bien fonctionné, ce qui a plu ou déplu et sur les envies pour la suite de la collaboration entre Pro Infirmis et L'avant-scène opéra.

Comme les spectacles ont lieu tous les 2 ans, les participants en situation de handicap ont une sensation de vide au terme des représentations. Ils nous ont fait prendre conscience que le temps d'attente entre 2 spectacles est long et qu'ils souhaiteraient que le travail dans les ateliers se poursuive. Cette 3<sup>e</sup> édition nous donne l'opportunité de répondre à leur demande en consolidant la collaboration entre Pro Infirmis et L'avant-scène opéra.

Nous mettons sur pied, cette année, des « Ateliers découvertes » qui auront lieu tous les mardis soirs, dès avril 2019, et qui permettront aux personnes intéressées de tester tous les arts de la scène : chant, théâtre, danse et, la nouveauté, la musique. Ils auront pour objectif

de développer et améliorer les compétences des participants dans les différents domaines artistiques proposés.

Pour cette année, une accompagnatrice sera également présente tout au long des ateliers afin d'assurer le bon déroulement des cours. Les « professeurs », quant à eux, seront des professionnels qualifiés dans les arts de la scène.

#### 4.4 La suite

Le but est de continuer ces **ateliers scéniques** (chant, théâtre, danse et musique) destinés aux **personnes en situation de handicap** dans l'objectif d'une **culture inclusive globale**.

En effet, pour ne plus laisser un temps d'attente d'environ 18 mois entre la fin d'un projet et le début du suivant, les « *Ateliers découvertes* » se poursuivront même après les représentations. Les participants en situation de handicap continueront à travailler dans les différents ateliers et à progresser dans les expressions artistiques.

**La logique du projet est que ces cours demeurent durant de longues années.**



Répétition 2017

### 5. Spectacle inclusif « 2019-2020 »

Cette année encore, l'aboutissement de ces cours sera la mise sur pied d'un spectacle où des artistes de renommée seront sur scène avec les artistes de Pro Infirmis pour trois représentations devant un public de plus en plus nombreux et impatient de voir un spectacle inclusif.

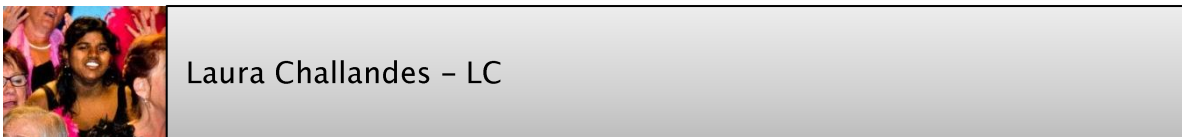
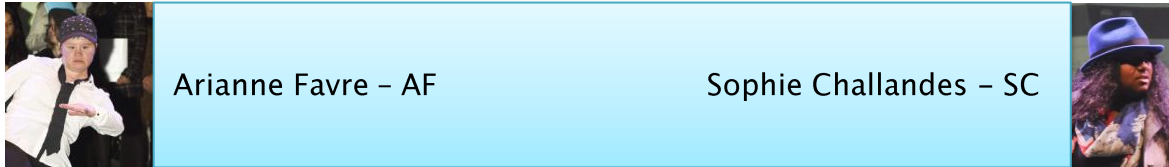
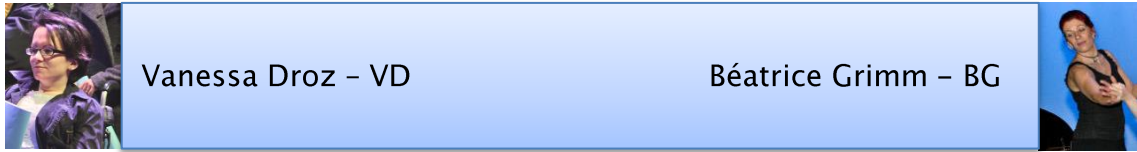
Les représentations se dérouleront à nouveau au Théâtre du Passage à Neuchâtel :

**Le samedi 15 février 2020**  
**Le dimanche 16 février 2020**

Plus de 1'000 personnes sont attendues pour ces 2 représentations.

Le spectacle du dimanche sera également audiodécrit. Ce procédé permettra aux personnes malvoyantes et / ou aveugles d'assister à la représentation de ce spectacle dans les meilleures conditions et de manière parfaitement autonome et inclusif.(voir annexe).

## 6. Commentaires des artistes de Pro Infirmis



### ► Qu'est-ce qui t'a motivé à rejoindre l'aventure ?

**VD :** Pouvoir profiter des enseignements de professionnels, découvrir d'autres univers et avoir l'occasion de puiser dans ma créativité.

**BG :** Le thème de la danse

**AF :** Pour montrer aux gens ce que je sais faire.

**SC :** J'aime chanter.

**LC :** Parce que c'était nouveau

### ► Comment as-tu été informée de ce projet ?

**VD :** J'ai reçu un courrier à la maison de Pro Infirmis.

**BG :** Par Pro Infirmis Neuchâtel pendant le forum surdité.

**AF :** Par ma mère et par monsieur Yves Senn.

**SC :** Je ne sais plus.

**LC :** Je pense que c'est mon assistante sociale qui me l'avait dit.

### ► Qu'est-ce que cela t'a apporté ?

**VD :** Ça a été un nouveau challenge pour moi : être sur scène devant un public. Aussi, cela m'a permis de côtoyer des personnes avec différents handicaps, et des personnes valides et pro, tout cela mélangé. Une définition de l'inclusion totale, sans différence.

**BG :** Une nouvelle expérience.

**AF :** Du plaisir, tout le monde me connaît maintenant.

**SH :** L'envie de donner de l'amour en chantant.

**LC :** Peur, excitation, mais j'ai été impressionnée.

### ► En 2 mots, peux-tu décrire ce que tu as vécu ?

**VD :** Un épanouissement créatif, un merveilleux souvenir !

**BG :** Créer une danse.

**AF :** Je n'ai pas eu peur, j'adore les gens qui m'applaudissent, je me sens une star, importante, et pas handicapée.

**SC :** La force de l'amour à travers le chant, la scène, le plaisir de donner de l'amour.

**LC :** C'était bien, mais j'étais frustrée, car je n'arrivais pas à faire tous les exercices.

## 6.1 L'équipe d'encadrement - Alix Pellaton

### ► Qu'est-ce qui vous a motivé à participer à ces projets ?

*Je chante avec l'avant-scène opéra depuis l'âge de 12 ans. Le chant c'est ma passion. D'autre part, je suis éducatrice sociale et je travaille dans le domaine du handicap. Quand Yves Senn m'a parlé du projet et m'a demandé mon aide pour intégrer au mieux les participants en situation de handicap, j'ai tout de suite accepté. C'était une évidence.*

### ► Avez-vous eu des appréhensions ?

*Bien sûr, c'était quelque chose de nouveau, je ne connaissais pas bien les participants. Il a fallu apprendre à les connaître et créer un lien de confiance rapidement. J'avais envie de pouvoir leur offrir une expérience unique dans laquelle ils puissent se sentir à l'aise et en confiance.*

### ► Qu'est-ce que cela vous a apporté ?

*Ces échanges sont tellement riches en émotion. C'était de magnifiques expériences humaines.*

### ► En 2 mots, pouvez-vous décrire l'expérience que vous avez vécue ?

*Des expériences remplies de découvertes, de partages, d'émotions et bien sûr de musique. En résumé, une aventure humaine et extraordinaire.*

### ► Êtes-vous prêt et motivé à recommencer l'aventure ?

*Oui bien sûr.*

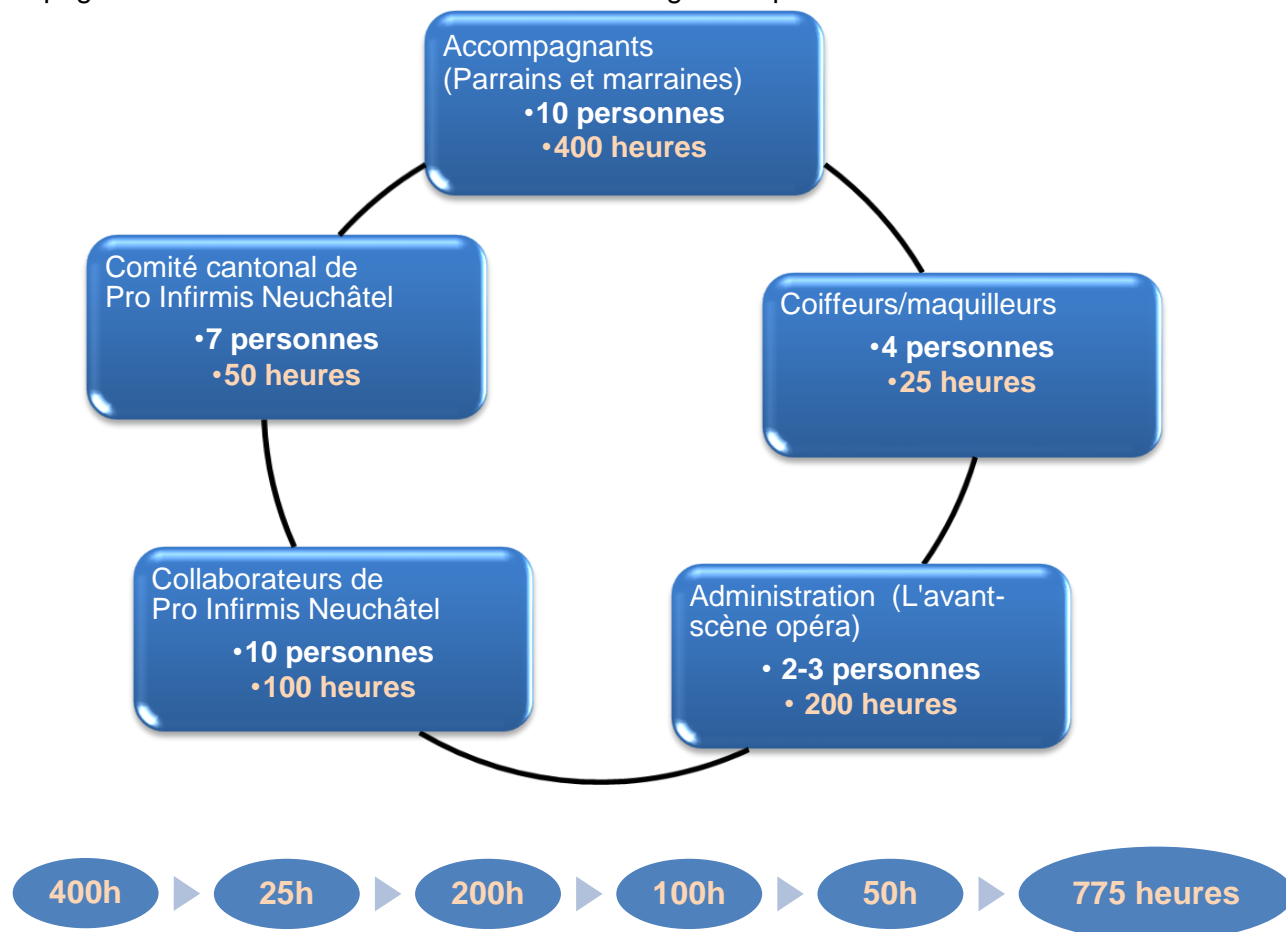


Spectacle 2015

## 7. Bénévolat et participation

Le bénévolat est au cœur de nos manifestations. plus de 30 personnes se sont portées volontaires pour que les soirées de ce nouveau spectacle inclusif soient une réussite.

**Pour cette édition, 34 bénévoles seront à nouveau présents et des parrains et marraines accompagneront les artistes de Pro Infirmis tout au long des répétitions.**



Cela représente des économies considérables pour le spectacle inclusif, soit environ **CHF 19'375.00**

## 8. Communication

Une très large communication a été effectuée pour chercher des talents auprès des associations du monde du handicap, des institutions du canton et auprès des clients de Pro Infirmis, cette communication continuera au-delà du spectacle.

Pour ce qui est du spectacle inclusif, une communication à la presse mais, également, auprès des entreprises et des particuliers, a été fait cette année et sera continuer l'année prochaine.



## 8.1 Publicité

- *Presse écrite et radios*
  - ★ *Envoi d'un dossier de presse et communiqué*
  - ★ *Parution d'annonces publicitaires*

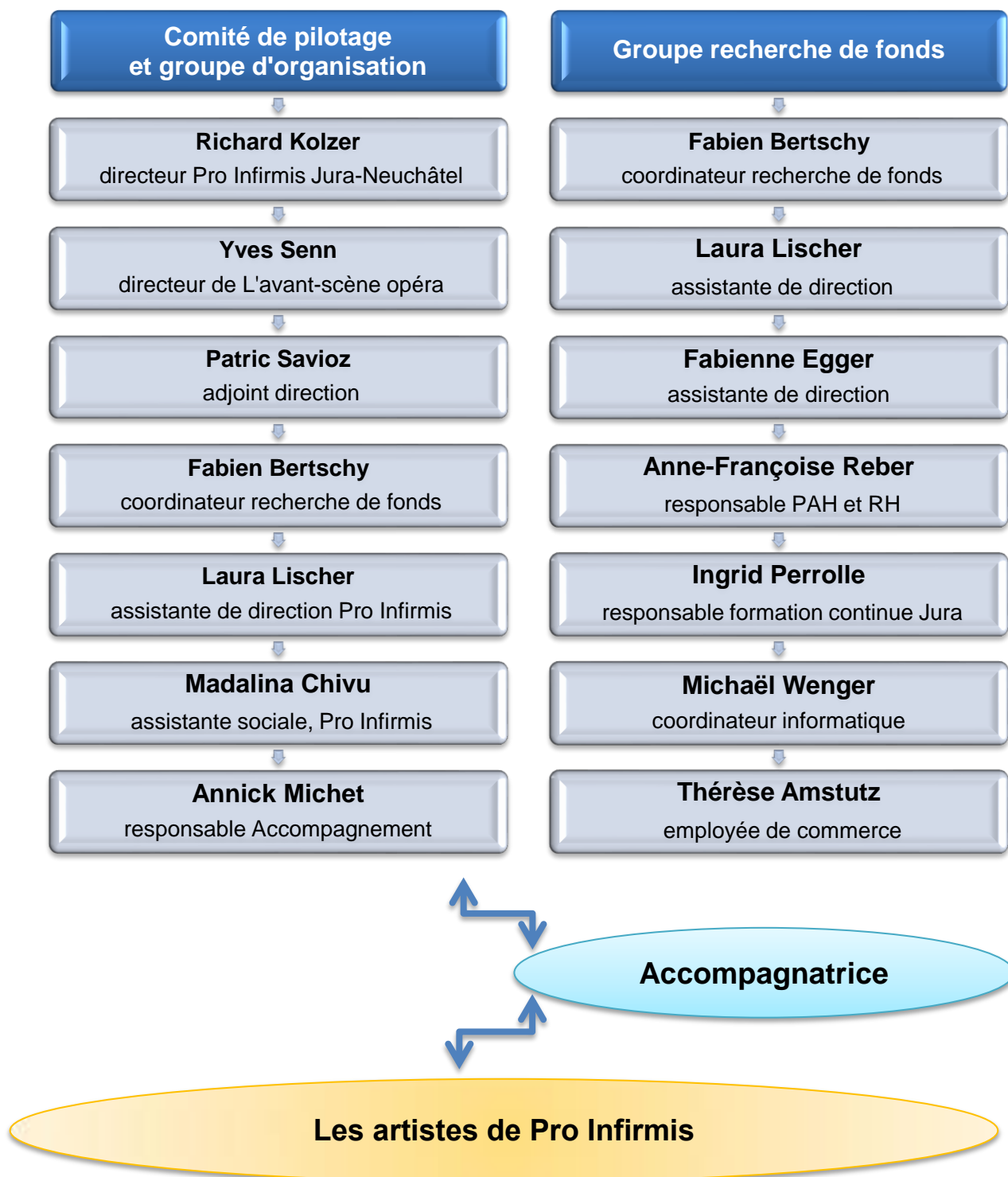
## 8.2 Promotion

- *Roll Screen*
  - ★ *Mise en place lors de nos manifestations durant toute l'année*
- *Affiches et papillons*
  - ★ *Envoi à nos fichiers d'adresses*
  - ★ *Distribution lors de nos manifestations*
- *Site Internet*
  - ★ [www.proinfirmis.ch](http://www.proinfirmis.ch)
  - ★ [www.galaproinfirmis.ch](http://www.galaproinfirmis.ch)
    - Mise à jour hebdomadaire
- *Création d'un programme*
  - ★ *Très large distribution*



## 9. Organisation du projet

Le spectacle est organisé en partenariat avec L'avant-scène opéra et des collaborateurs de Pro Infirmis. Voici le schéma qui met en perspective cette organisation :



## 1. Annexe :

### A. Spectacle accessible pour les aveugles et malvoyant

Membres de plein droit de la société, les personnes handicapées doivent pouvoir participer à la vie culturelle. Il n'en reste pas moins qu'elles n'y sont encore guère visibles, ni comme créateurs et créatrices, ni comme consommateurs et consommatrices de produits culturels.

*Le handicap n'est que l'expression de la diversité humaine. Et cette diversité devient un atout lorsque les capacités et le potentiel de chaque individu sont utilisés à bon escient. La culture ne fait pas exception.*

#### L'Audiodescription

L'audiodescription théâtrale est un procédé qui permet aux personnes malvoyantes et aveugles d'assister à une pièce de théâtre dans les meilleures conditions, de manière autonome. Les spectateurs sont munis d'un casque dans lequel ils entendent la voix d'un-e audiodescripteur-trice qui leur décrit les éléments visuels du spectacle entre les dialogues des comédiens, (changements de décors, costumes, entrées et sorties des personnages, mouvements et expressions des visages). Les audiodescripteurs sont placés dans une régie fermée. Ils suivent la pièce en direct.

#### Le déroulement d'une représentation audiodécrite :

Pour simplifier la venue au théâtre des personnes en situation de handicap, un accueil par des bénévoles est proposé à proximité des accès du théâtre. Les chiens guides sont également pris en charge durant la représentation.

#### La visite du plateau :

Avant la représentation, les spectateurs malvoyants et aveugles ainsi que leurs accompagnants, peuvent participer à une déambulation tactile sur le plateau. Une occasion unique de se représenter l'espace scénique, de découvrir le volume d'un accessoire, sa forme, sa position, de palper la texture d'un costume.



#### La pièce :

Les spectateurs en situation de handicap reçoivent des casques et sont placés dans la mesure du possible dans les trois premiers rangs afin de sentir les mouvements des comédiens. Ils entendent un prologue qui donne quelques détails sur l'auteur, la mise en scène, les interprètes, les personnages, les costumes et les décors. Puis ils assistent à la représentation avec l'ensemble du public.

## B. Prestation de Pro Infirmis Neuchâtel

Par ses prestations, Pro Infirmis soutient les personnes en situation de handicap et leurs proches dans l'organisation de leur quotidien et dans leur participation à tous les domaines de la vie, comme l'habitat, le travail ou les loisirs.

Pro Infirmis s'engage pour que les personnes en situation de handicap puissent participer sans restriction à la vie sociale. Présente dans toute la Suisse, notre association fonde son action sur le droit qu'a chacun de vivre de manière autonome et d'assumer ses responsabilités.

### Consultation sociale



La consultation sociale vise à permettre aux personnes en situation de handicap de mener une vie aussi autonome que possible au sein de la société en mobilisant leurs propres ressources. Ces dernières reçoivent un soutien dans les domaines tels que les assurances sociales, ressources financières, obtention de moyens auxiliaires, accompagnement psychosocial.

### Accompagnement à domicile



L'accompagnement à domicile aide les personnes majeures, vivant avec un handicap, au bénéfice de prestations AI et vivant à domicile, à acquérir et à conserver les compétences nécessaires aux différentes activités de la vie quotidienne comme l'organisation du ménage, gestion administrative, amélioration des relations avec l'entourage.

### Service de relève



La relève est une aide momentanée relayant l'action des proches qui vivent à domicile avec un enfant ou un adulte en situation de handicap. Durant ce temps, les proches peuvent se consacrer à d'autres occupations, par exemple, continuer à entretenir des relations sociales.

### Formation à l'Accompagnement – Relève



La Formation à l'Accompagnement-Relève est destinée à toutes personnes désireuses d'acquérir des connaissances pour soutenir, dans leur vie quotidienne, des personnes vivant avec un handicap.

### Conseil spécialisé en assistance



Le conseil spécialisé en assistance est une prestation de soutien aux personnes en situation de handicap qui souhaitent mettre sur pied l'assistance à domicile afin de mener une vie autonome dans leur propre logement. Grâce à celle-ci, la personne en situation de handicap devient employeuse de ses propres assistants.

### Construction Sans Obstacles



L'accessibilité des bâtiments publics ou privés est primordiale pour les personnes en situation de handicap afin de mener une vie autonome. C'est à cette condition qu'elles peuvent pleinement participer à la vie sociale dans les domaines, tels l'habitat, l'éducation et la formation, la profession et les loisirs.

### Données numériques d'accessibilité



Les cartes numériques d'accessibilité sont l'intégration de données fiables relatives à l'accessibilité de points d'intérêt tels que restaurants, piscines, bibliothèques, toilettes ou places de stationnement sur des supports numériques destinés aux personnes à mobilité réduite ainsi que celles qui présentent un handicap visuel, auditif ou une déficience intellectuelle.

C. Flyers pour les « ateliers découvertes »

**pro infirmis**

**« Ateliers découvertes »**

Pour les personnes en situation de handicap

**Musique**

**Théâtre**

**Chant**

**Danse**

*Vous aimez les arts de la scène ?*

*Vous souhaitez développer vos compétences ?*

**Venez rejoindre nos ateliers**

Pro Infirmis et L'avant-scène opéra vous proposent de rejoindre les cours « Ateliers découvertes ».

Ces ateliers sont destinés aux amateurs de

**Musique**

**Chant**

**Théâtre**

**Danse**

Quelque soit votre situation de handicap, les cours qui vous sont proposés sont adaptés.

Des accompagnateurs seront présents pour assurer le bon déroulement des cours.

Les « professeurs » sont des professionnels qualifiés dans les arts de la scène.

En suivant les cours, vous avez également la possibilité de participer au spectacle de L'avant-scène opéra qui sera présenté à l'occasion de 2 représentations les 15 et 16 février 2020.

Yves Senn et Richard Kolzer

**Spectacle de Pro Infirmis et L'avant-scène opéra**

Pro Infirmis collabore avec L'avant-scène opéra depuis 2015. Tous les 2 ans, ils réalisent un spectacle présenté à l'occasion de la Soirée de Gala de Pro Infirmis.

Cette soirée a pour objectif de permettre l'inclusion totale de personnes en situation de handicap dans une compagnie professionnelle pour la réalisation d'un spectacle.

Le spectacle réalisé sera présenté les 15 et 16 février 2020 au Théâtre du Passage.

**Ateliers découvertes**

Les « Ateliers découvertes » permettent à chaque participant de développer et améliorer ses compétences dans les différents domaines artistiques proposés. Les ateliers auront lieu tous les mardis jusqu'à la représentation finale et reprendront au début de l'année suivante.

INFORMATIONS PRATIQUES

**Participants**  
Toute personne majeure et motivée, quelque soit la situation de handicap

**Horaires**  
Les ateliers ont lieu tous les mardis de 18h30 à 20h, excepté durant les vacances scolaires

**Dates 2019**  
Du 30 avril au 25 juin 2019  
*(pause estivale)*  
Du 27 août au 17 décembre 2019  
*(pause hivernale)*

*Reprise des ateliers à la rentrée 2020*

**Lieu**  
Au Conservatoire de musique de Neuchâtel, Espace de l'Europe 21, 2000 Neuchâtel

FINANCEMENT DES COURS

Pro Infirmis et L'avant-scène opéra soutiennent la mise sur pied de ce nouveau projet par une subvention.

Pour cette première année de lancement des ateliers, nous octroyons une aide de CHF 100.- aux personnes en situation de handicap.

**Financement**

Coût	CHF	150.-
Subvention	- CHF	100.-
A charge	CHF	50.-

Nous avons à cœur que chacun puisse avoir accès à ces ateliers. En cas de difficultés financières, vous pouvez contacter Pro Infirmis ou L'avant-scène opéra.

Informations et inscriptions

**Pro Infirmis Jura-Neuchâtel**

Maladière 35  
2000 Neuchâtel  
Tél. 058 775 36 60

[neuchatel@proinfirmis.ch](mailto:neuchatel@proinfirmis.ch)

Nous remercions le Conservatoire de musique neuchâtelois pour son précieux soutien